



ภาคผนวก 29ข

สรุปผลการสำรวจความคิดเห็นประชาชนต่อการดำเนินงาน
ของบริษัท ที.เอส.บี เหล็กกล้า จำกัด ประจำปี 2567

**การสำรวจสภาพเศรษฐกิจ-สังคม และความคิดเห็นของประชาชนผู้นำชุมชนและหน่วยงาน โดยรอบพื้นที่
โครงการขยายกำลังการผลิตโรงงานหลอมเหล็ก และเพิ่มหน่วยผลิตเหล็กรีดร้อน
ของ บริษัท ที. เอส. บี. เหล็กกล้า จำกัด ประจำปี 2567**

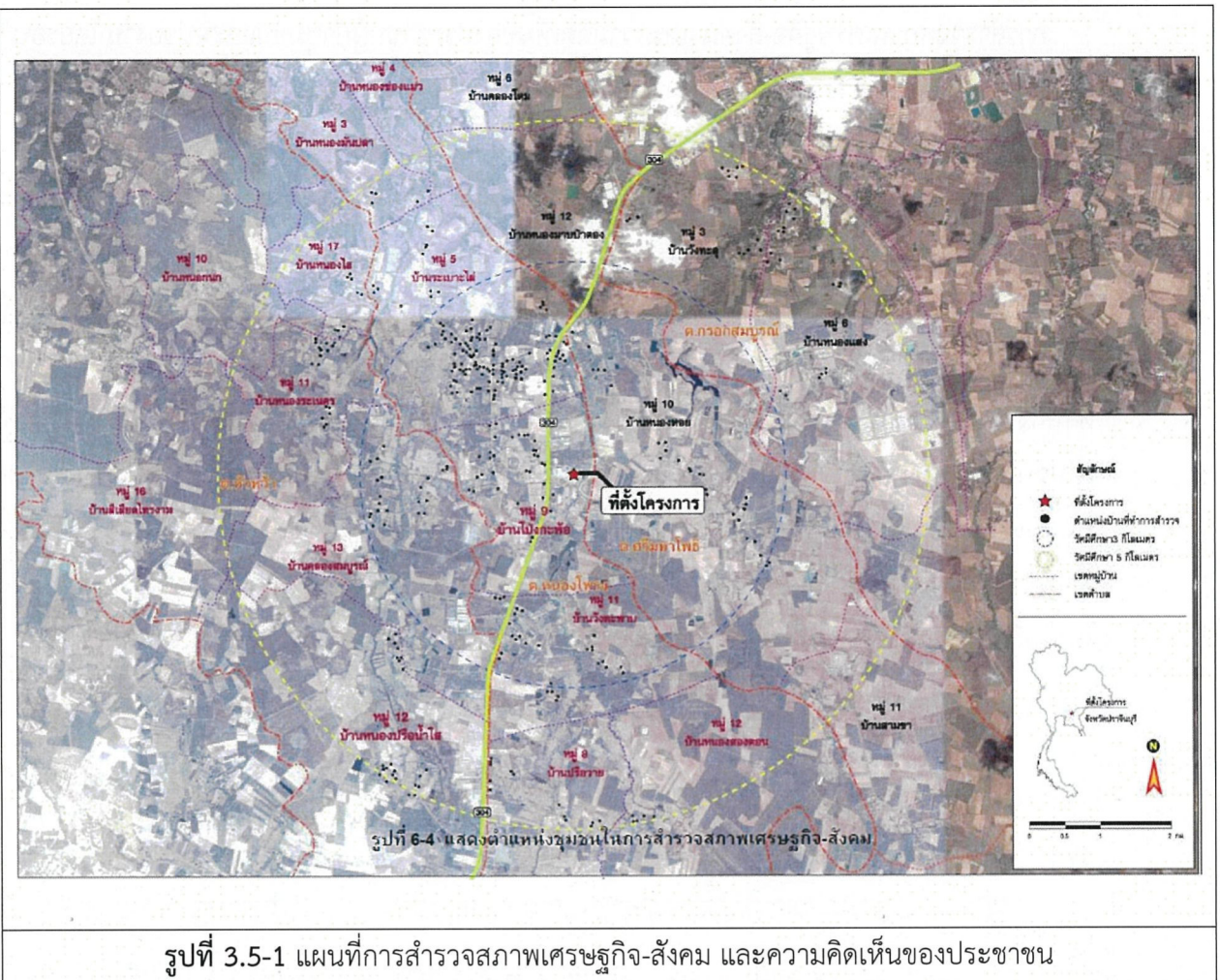
การสำรวจสภาพเศรษฐกิจ-สังคม และความคิดเห็นต่อการดำเนินงานของโครงการ โดยแบ่งการสำรวจออกเป็น 3 กลุ่ม ได้แก่ ตัวแทนหน่วยงานที่เกี่ยวข้อง ผู้นำชุมชนและประชาชนรอบพื้นที่โครงการในรัศมี 5 กิโลเมตร การสำรวจความคิดเห็นชุมชนได้มอบหมายให้ บริษัท เทคนิคสิ่งแวดล้อมไทย จำกัด เป็นที่ปรึกษาในการดำเนินการติดตามตรวจสอบคุณภาพสิ่งแวดล้อมและจัดทำรายงานการปฏิบัติตามมาตรการด้านสิ่งแวดล้อม เป็นผู้ดำเนินการสำรวจและศึกษาดังกล่าว ตามที่ระบุเป็นมาตรการแนบท้ายการพิจารณาเห็นชอบตามหนังสือเลขที่ ทส 1009.3/10029 ลงวันที่ 24 มิถุนายน 2565 โครงการขยายกำลังการผลิตโรงงานหลอมเหล็ก และเพิ่มหน่วยผลิตเหล็กรีดร้อน ของ บริษัท ที. เอส. บี. เหล็กกล้า จำกัด ประจำปี 2567 ให้ดำเนินการสำรวจทัศนคติและความคิดเห็นของชุมชนผู้นำชุมชน และหน่วยงานราชการท้องถิ่น ปีละ 1 ครั้ง โดยในปี 2567 ได้ทำการลงพื้นที่สำรวจระหว่างวันที่ 17-19 เมษายน 2567

1. วัตถุประสงค์

การสำรวจทัศนคติของประชาชนและผู้มีส่วนได้ส่วนเสียด้วยการสัมภาษณ์รายบุคคลโดยใช้แบบสัมภาษณ์แบบมีโครงสร้างเป็นเครื่องมือในการเก็บรวบรวมข้อมูล ซึ่งครอบคลุมประเด็น ด้านเศรษฐกิจ สาธารณสุข สุขภาพ การได้รับผลกระทบสิ่งแวดล้อมในปัจจุบันและความคิดเห็นของผู้ให้สัมภาษณ์ต่อการดำเนินการของโครงการขยายกำลังการผลิตโรงงานหลอมเหล็ก และเพิ่มหน่วยผลิตเหล็กรีดร้อน ของ บริษัท ที. เอส. บี. เหล็กกล้า จำกัด เพื่อเป็นการติดตามตรวจสอบผลการดำเนินงานในปี พ.ศ. 2567

2. พื้นที่ศึกษา

การศึกษาสภาพเศรษฐกิจ-สังคมและความคิดเห็นของประชาชนต่อโครงการขยายกำลังการผลิตโรงงานหลอมเหล็ก และเพิ่มหน่วยผลิตเหล็กรีดร้อน ของ บริษัท ที. เอส. บี. เหล็กกล้า จำกัด ครอบคลุมพื้นที่ศึกษาในรัศมี 5 กิโลเมตร โดยครอบคลุมพื้นที่อำเภอศรีมหาโพธิ์ จำนวน 4 ตำบล ได้แก่ หนองโพรง ศรีมหาโพธิ์ กรอกสมบูรณ์ และหัวหว้า โดยมีวัตถุประสงค์ เพื่อศึกษาคุณภาพชีวิตและสำรวจข้อมูลด้านเศรษฐกิจ สาธารณสุข สุขภาพ และการได้รับผลกระทบสิ่งแวดล้อมในปัจจุบันและความคิดเห็นต่อการดำเนินการผลิตของโครงการของผู้ให้สัมภาษณ์ ในการนำไปใช้ประกอบการประเมินผลกระทบด้านสิ่งแวดล้อมที่ได้รับปัจจุบันและผลกระทบที่คาดว่าจะได้รับจากการดำเนินกิจการของโครงการ ทางทีมงานสำรวจได้ทำการลงพื้นที่สัมภาษณ์ในระหว่างวันที่ 17-19 เมษายน 2567 แสดงรายละเอียดหน่วยงานและจำนวนครัวเรือนที่ทำการสำรวจ แสดงรูปที่ 3.5-1 ขอบเขตพื้นที่การสำรวจฯ และการสัมภาษณ์ผู้นำชุมชนตัวอย่างที่คาดว่าจะได้รับผลกระทบด้านสิ่งแวดล้อม ดังรูปที่ 3.5-2 ถึง รูปที่ 3.5-3





3. การกำหนดกลุ่มตัวอย่างและการสุ่มตัวอย่าง

การสุ่มตัวอย่างประชาชนของแต่ละครัวเรือนในพื้นที่ศึกษา ได้ทำการสุ่มตัวอย่างโดยใช้สูตรของ Taro Yamane เนื่องจากเป็นสูตรที่ใช้คำนวณจำนวนของกลุ่มตัวอย่างในกรณีที่ทราบจำนวนประชากรแน่นอน (จิตรภา กุณทลบุตร, 2550 และ Yamane, T., 1973: 1088) ซึ่งในการศึกษาครั้งนี้ ใช้จำนวนครัวเรือนเป็นฐานในการคำนวณจำนวนของกลุ่มตัวอย่าง ดังนี้

$$n = \frac{N}{1 + Ne^2} \quad \text{----- (1)}$$

โดยที่ n คือ จำนวนตัวอย่าง

N คือ จำนวนหน่วยครัวเรือนในพื้นที่ศึกษา (4,736 ครัวเรือน)

e คือ ค่าความคลาดเคลื่อนที่ยอมรับได้ (ร้อยละ 5)

เมื่อแทนค่า

$$n = \frac{8,710}{1 + (8,710 \times (0.05)^2)}$$

$$n = 383$$

ในการดำเนินการครั้งนี้ คณะผู้ศึกษาได้ดำเนินการสัมภาษณ์ รวมทั้งสิ้นจำนวน 383 ตัวอย่าง แสดงดังตารางที่ 3.5-1 ทั้งนี้มีการแบ่งย่อยจำนวนตัวอย่างให้มีการกระจายตัวในแต่ละชุมชนให้เหมาะสมตามลักษณะของพื้นที่และจำนวนครัวเรือน โดยคำนวณจำนวนตัวอย่างที่เป็นตัวแทนของแต่ละชุมชนให้เป็นสัดส่วนโดยตรงกับจำนวนครัวเรือนในแต่ละชุมชน ดังสมการ (2) (รศ.ดร.กัลยา วานิชย์บัญชา, 2548)

$$A = \frac{n_1 n}{N} \quad \text{----- (2)}$$

เมื่อแทนค่า A คือ จำนวนตัวอย่างของแต่ละชุมชน

n_1 คือ จำนวนครัวเรือนของแต่ละชุมชน

N คือ จำนวนครัวเรือนทั้งหมดในพื้นที่ศึกษา

n คือ จำนวนตัวอย่างทั้งหมดที่ได้จากการคำนวณด้วยสมการที่ (1)

ดังนั้นจากการคำนวณตามสมการดังกล่าวจะได้จำนวนตัวอย่างแบบสอบถามในพื้นที่ศึกษาทั้งสิ้น 383 ตัวอย่าง แต่ในการศึกษาครั้งนี้จะสำรวจความคิดเห็นจำนวน 383 ตัวอย่าง โดยดำเนินการสำรวจความคิดเห็นของประชาชน จำนวน 383 ตัวอย่าง เมื่อได้จำนวนแบบสอบถามที่ต้องสำรวจแล้ว นำมาแบ่งสัดส่วนจำนวนตัวอย่างตามสัดส่วนของจำนวนครัวเรือนในแต่ละหมู่บ้าน ซึ่งจะได้จำนวนตัวอย่างที่สำรวจในแต่ละหมู่บ้าน

ตารางที่ 1-1 จำนวนการสำรวจคุณภาพชีวิตและสำรวจข้อมูลด้านเศรษฐกิจ สาธารณสุข สุขภาพของ
ผู้นำชุมชน และประชาชนในพื้นที่ศึกษา

ลำดับ	อำเภอ	ตำบล	รายชื่อหมู่บ้าน	จำนวน ครัวเรือน	จำนวนที่ทำ แบบสอบถาม	ผู้นำ ชุมชน
1	ศรีมหาโพธิ์	หนองโพรง	หมู่ 5 บ้านระเบาะไผ่	1,559	66	1
2			หมู่ 8 บ้านปรือวาย	918	39	1
3			หมู่ 9 บ้านโป่งกะป้อ	989	42	1
4			หมู่ 11 บ้านวังตะพาบ	368	15	1
5			หมู่ 12 บ้านหนองสองตอน	228	10	1
6			หมู่ 13 บ้านหนองมันปลา	355	15	1
7		ศรีมหาโพธิ์	หมู่ 10 หนองหอย	496	21	1
8			หมู่ 11 สามขา	155	7	1
9			หมู่ 12 มาบป่าตอง	311	13	1
10		กรอกสมบูรณ์	หมู่ 3 วังทะลุ	2,129	90	1
11			หมู่ 6 หนองแสง	152	6	1
12		หัวหว้า	หมู่ 11 หนองระเนตร	274	12	1
13			หมู่ 12 ปรีอวายใหญ่	634	27	1
14			หมู่ 13 คลองสมบูรณ์	331	14	1
15			หมู่ 17 หนองไฮ	205	9	1
รวม				9,104	383	15

ที่มาข้อมูลครัวเรือน : ระบบสถิติทางการทะเบียน พ.ศ. 2566

ตารางที่ 1-2 จำนวนรายชื่อหน่วยงานท้องถิ่น

ลำดับที่	หน่วยงาน
1.	องค์การบริหารส่วนตำบลหนองโพรง
2.	องค์การบริหารส่วนตำบลศรีมหาโพธิ์
3.	องค์การบริหารส่วนตำบลกรอกสมบูรณ์
4.	องค์การบริหารส่วนตำบลหัวหว้า

4. วิธีการและเครื่องมือ

การสัมภาษณ์รายบุคคล มุ่งเน้นชุมชนบริเวณโดยรอบพื้นที่โครงการรัศมี 5 กิโลเมตร ซึ่งคาดว่าจะเป็นผู้ได้รับผลกระทบหลัก โดยครอบคลุมพื้นที่อำเภอจำนวน 1 อำเภอ คือ โดยครอบคลุมพื้นที่อำเภอศรีมหาโพธิ์ จำนวน 4 ตำบล ได้แก่ หนองโพรง ศรีมหาโพธิ์ กรอกสมบูรณ์ และหัวหว้า จำนวน 383 ตัวอย่าง ผู้นำชุมชน 15 ตัวอย่าง หน่วยงานราชการท้องถิ่น 5 ตัวอย่าง ซึ่งการสัมภาษณ์รายบุคคลครั้งนี้ คณะผู้ศึกษาได้ใช้แบบสัมภาษณ์แบบมีโครงสร้างเป็นเครื่องมือในการสำรวจความคิดเห็น จากการสำรวจดังกล่าวแบ่งหัวข้อการสำรวจเป็น 6 ส่วน คือ

- ส่วนที่ 1 ข้อมูลทั่วไปของผู้ให้สัมภาษณ์
- ส่วนที่ 2 ข้อมูลด้านสุขภาพอนามัย และสิ่งแวดล้อมในครัวเรือน
- ส่วนที่ 3 ข้อมูลด้านสาธารณสุข
- ส่วนที่ 4 ข้อมูลด้านเศรษฐกิจและสังคม
- ส่วนที่ 5 ข้อมูลผลกระทบด้านสิ่งแวดล้อมปัจจุบัน
- ส่วนที่ 6 ข้อมูลการรับรู้และความคิดเห็นต่อการดำเนินงานของโครงการฯ และข้อเสนอแนะเพิ่มเติม

ตารางที่ 1-3 (ต่อ) ผลการสำรวจสภาพเศรษฐกิจ-สังคม และความคิดเห็นของหน่วยงานราชการในท้องถิ่น

1.องค์การบริหารส่วนตำบลศรีมหาโพธิ์	
ส่วนที่ 1 ข้อมูลผู้ให้สัมภาษณ์	
ตัวแทนหน่วยงาน	นักวิชาการสุขาภิบาล
ส่วนที่ 2 ข้อมูลผลกระทบด้านสิ่งแวดล้อมในปัจจุบัน	
2.1 หน่วยงานของท่านเคยได้รับข้อร้องเรียนจากประชาชนในพื้นที่เกี่ยวกับปัญหาสิ่งแวดล้อม หรือไม่	เคย ได้แก่ กลิ่นและน้ำเสีย ระดับความรุนแรงปานกลาง
2.2 ในกรณีที่ท่านได้รับเรื่องร้องเรียน หน่วยงานของท่านได้ดำเนินการอย่างไร	เข้าแก้ไขปัญหาร่วมกับหน่วยงานที่เกี่ยวข้อง
ส่วนที่ 3 ความคิดเห็นของท่านที่มีต่อการดำเนินงานของ บริษัท ที. เอส. บี. เหล็กกล้า จำกัด	
3.1 ท่านทราบหรือไม่ว่ามี บริษัท ที. เอส. บี. เหล็กกล้า จำกัด ตั้งอยู่ในพื้นที่ของหน่วยงานท่าน	ไม่ทราบ
3.2 ในช่วงเวลาที่ผ่านมา การดำเนินงานของ บริษัท ที. เอส. บี. เหล็กกล้า จำกัด ก่อให้เกิดผลกระทบด้านสิ่งแวดล้อม หรือไม่	ไม่ก่อให้เกิดผลกระทบด้านสิ่งแวดล้อม
3.3 หน่วยงานของท่านเคยได้รับข้อร้องเรียนจากประชาชนในพื้นที่เกี่ยวกับปัญหาสิ่งแวดล้อมจาก บริษัท ที. เอส. บี. เหล็กกล้า จำกัด หรือไม่	ไม่เคย
3.4 ท่าน/หน่วยงานของท่านเคยเข้าร่วมกิจกรรมการมีส่วนร่วมกับชุมชน (CSR) ที่ บริษัท ที. เอส. บี. เหล็กกล้า จำกัด จัดขึ้น/เข้าร่วมหรือไม่	ไม่เคย เนื่องจากอยู่ต่างพื้นที่กัน
3.5 ท่านมีความเชื่อมั่นในระบบการจัดการด้านสิ่งแวดล้อมและมาตรการกำกับดูแลระบบสิ่งแวดล้อมของ บริษัท ที. เอส. บี. เหล็กกล้า จำกัด ในระดับใด	ไม่แสดงความคิดเห็น
ส่วนที่ 4 ข้อเสนอแนะเพิ่มเติมต่อการดำเนินงานของ บริษัท ที. เอส. บี. เหล็กกล้า จำกัด	
4.1 ข้อเสนอแนะ	1. ควรรับผิดชอบต่อสิ่งแวดล้อม 2. ควรมีการจัดกิจกรรม CSR อย่างต่อเนื่อง

ตารางที่ 1-3 ผลการสำรวจสภาพเศรษฐกิจ-สังคม และความคิดเห็นของหน่วยงานราชการในท้องถิ่น

2. องค์การบริหารส่วนตำบลหนองโพรง	
ส่วนที่ 1 ข้อมูลผู้ให้สัมภาษณ์	
ตัวแทนหน่วยงาน	นักวิชาการสาธารณสุขปฏิบัติการ
ส่วนที่ 2 ข้อมูลผลกระทบด้านสิ่งแวดล้อมในปัจจุบัน	
2.1 หน่วยงานของท่านเคยได้รับข้อร้องเรียนจากประชาชนในพื้นที่เกี่ยวกับปัญหาสิ่งแวดล้อม หรือไม่	ไม่เคย
2.2 ในกรณีที่ท่านได้รับเรื่องร้องเรียน หน่วยงานของท่านได้ดำเนินการอย่างไร	-
ส่วนที่ 3 ความคิดเห็นของท่านที่มีต่อการดำเนินงานของ บริษัท ที. เอส. บี. เหล็กกล้า จำกัด	
3.1 ท่านทราบหรือไม่ว่ามี บริษัท ที. เอส. บี. เหล็กกล้า จำกัด ตั้งอยู่ในพื้นที่ของหน่วยงานท่าน	ทราบจากการพบเห็นด้วยตัวเอง
3.2 ในช่วงเวลาที่ผ่านมา การดำเนินงานของ บริษัท ที. เอส. บี. เหล็กกล้า จำกัด ก่อให้เกิดผลกระทบด้านสิ่งแวดล้อม หรือไม่	ไม่ก่อให้เกิดผลกระทบด้านสิ่งแวดล้อม
3.3 หน่วยงานของท่านเคยได้รับข้อร้องเรียนจากประชาชนในพื้นที่เกี่ยวกับปัญหาสิ่งแวดล้อมจาก บริษัท ที. เอส. บี. เหล็กกล้า จำกัด หรือไม่	ไม่เคย
3.4 ท่าน/หน่วยงานของท่านเคยเข้าร่วมกิจกรรมการมีส่วนร่วมกับชุมชน (CSR) ที่ บริษัท ที. เอส. บี. เหล็กกล้า จำกัด จัดขึ้น/เข้าร่วมหรือไม่	ไม่เคย
3.5 ท่านมีความเชื่อมั่นในระบบการจัดการด้านสิ่งแวดล้อมและมาตรการกำกับดูแลระบบสิ่งแวดล้อมของ บริษัท ที. เอส. บี. เหล็กกล้า จำกัด ในระดับใด	ไม่แน่ใจ
ส่วนที่ 4 ข้อเสนอแนะเพิ่มเติมต่อการดำเนินงานของ บริษัท ที. เอส. บี. เหล็กกล้า จำกัด	
4.1 ข้อเสนอแนะ	-

6. ผลการสำรวจและรับฟังความคิดเห็นจากการสัมภาษณ์ผู้นำชุมชน

จากการสำรวจและรับฟังความคิดเห็นของผู้นำชุมชนด้วยการสัมภาษณ์รายบุคคลโดยใช้แบบสัมภาษณ์เป็นเครื่องมือในการเก็บรวบรวมข้อมูล ซึ่งได้ดำเนินการสัมภาษณ์และลงพื้นที่สำรวจความคิดเห็นจากผู้นำชุมชนระหว่างวันที่ 17-19 เมษายน 2567 รวมจำนวน 9 ราย โดยการสำรวจครั้งนี้เป็นการสำรวจความคิดเห็นต่อสภาพสิ่งแวดล้อม สุขภาพ และสังคม-เศรษฐกิจในด้านต่างๆ ของชุมชน ซึ่งแบบสัมภาษณ์ที่ใช้ในการสำรวจแบ่งออกเป็น 6 ส่วน ดังนี้

- ส่วนที่ 1 ข้อมูลทั่วไปชุมชนที่รับผิดชอบ
- ส่วนที่ 2 ข้อมูลด้านสุขภาพ อนามัยและสิ่งแวดล้อมในพื้นที่
- ส่วนที่ 3 ข้อมูลด้านสาธารณสุข
- ส่วนที่ 4 ข้อมูลด้านเศรษฐกิจและสังคม
- ส่วนที่ 5 ข้อมูลผลกระทบด้านสิ่งแวดล้อมในปัจจุบัน
- ส่วนที่ 6 ข้อมูลการรับรู้และความคิดเห็นต่อการดำเนินงานโครงการฯ

ตารางที่ 1-4 ผลการสำรวจสภาพเศรษฐกิจ-สังคม และความคิดเห็นของผู้นำชุมชน

1. ผู้นำชุมชน หมู่ที่ 9 บ้านโป่งกะป้อ	
ส่วนที่ 1 ข้อมูลผู้ให้สัมภาษณ์	
ตำแหน่ง	ผู้นำชุมชน
ส่วนที่ 2 ข้อมูลด้านสุขภาพ อนามัย และสิ่งแวดล้อมในพื้นที่ชุมชน	
2.1 การกำจัดขยะ	หน่วยงานท้องถิ่นเข้ามาจัดเก็บ
2.2 การจัดการน้ำเสีย	ปล่อยลงสู่ท่อระบายน้ำสาธารณะ และปล่อยลงพื้นตามสภาพธรรมชาติ
ส่วนที่ 3 ข้อมูลด้านสาธารณสุข/สุขภาพ	
3.1 โรคติดต่อ/โรคระบาดเกิดขึ้นในชุมชน	Covid-19
3.2 โรคที่เกิดขึ้นบ่อยของคนในชุมชน	ไม่มี
3.3 ความเพียงพอสถานบริการสุขภาพ	เพียงพอ
ส่วนที่ 4 ข้อมูลด้านเศรษฐกิจและสังคม	
4.1 อาชีพหลัก	พนักงานโรงงานอุตสาหกรรม
4.2 อาชีพรอง/เสริม	เกษตรกรรม และค้าขาย/ธุรกิจส่วนตัว
4.3 ปัญหาด้านเศรษฐกิจในชุมชน	ไม่มี
4.4 ปัญหาด้านสังคมในชุมชน	ไม่มี
ส่วนที่ 5 ข้อมูลผลกระทบด้านสิ่งแวดล้อมในปัจจุบัน	
5.1 ฝุ่นละออง	จากการจราจร โรงงานอุตสาหกรรม และการก่อสร้าง ช่วงเวลาที่ได้รับผลกระทบ บางเวลา ระดับความรุนแรง ปานกลาง
5.2 เสียงดังรบกวน	ไม่มี
5.3 น้ำเสีย	ไม่มี
5.4 กลิ่นเหม็น	จากโรงงานอุตสาหกรรม ช่วงเวลาที่ได้รับผลกระทบ บางเวลา ระดับความรุนแรง ปานกลาง
5.5 เขม่า/ควัน	ไม่มี
5.6 ขยะมูลฝอย	ไม่มี
5.7 กากของเสีย/ของเสียจากโรงงานอุตสาหกรรม	ไม่มี
5.8 อื่นๆ	ไม่มี
ส่วนที่ 6 ข้อมูลการรับรู้และความคิดเห็นต่อการดำเนินงานของโครงการ	
6.1 รับทราบ/รู้จักโครงการฯ	ทราบจากการพบเห็นด้วยตัวเอง
6.2 ความเชื่อมั่นในการดูแลด้านสิ่งแวดล้อมและความปลอดภัยของโครงการฯ	เชื่อมั่น
6.3 ทัศนคติต่อการดำเนินงานโครงการฯ	มีผลดีมากกว่าผลเสีย
6.4 ผลกระทบด้านบวก/ผลดีจากโครงการฯ ต่อชุมชน	คนในชุมชนมีรายได้เพิ่มขึ้นคนในชุมชนมีงานทำ/มีอาชีพใกล้บ้าน และชุมชนมีรายได้จากการเก็บภาษีเพิ่มขึ้น
6.5 ผลกระทบด้านลบ/ผลเสียจากโครงการฯ ต่อชุมชน	ไม่เคยได้รับ
6.6 เรื่องร้องเรียนจากชุมชนเกี่ยวกับโครงการฯ	ไม่เคยได้รับ
6.7 สนับสนุนกิจกรรมหรือร่วมกับชุมชน	สนับสนุนการศึกษา และกิจกรรมทางพระพุทธศาสนา
6.8 การรับทราบข้อมูลเกี่ยวกับโครงการฯ	ต้องการ
6.9 ข้อเสนอแนะ/ข้อคิดเห็นอื่นๆ เพิ่มเติม	อยากให้มีการสนับสนุนกิจกรรมในชุมชน

ตารางที่ 1-4 (ต่อ) ผลการสำรวจสภาพเศรษฐกิจ-สังคม และความคิดเห็นของผู้นำชุมชน

2. ผู้นำชุมชน หมู่ที่ 12 บ้านหนองสองตอน	
ส่วนที่ 1 ข้อมูลผู้ให้สัมภาษณ์	
ตำแหน่ง	ผู้นำชุมชน
ส่วนที่ 2 ข้อมูลด้านสุขภาพ อนามัย และสิ่งแวดล้อมในพื้นที่ชุมชน	
2.1 การกำจัดขยะ	หน่วยงานท้องถิ่นเข้ามาจัดเก็บ
2.2 การจัดการน้ำเสีย	ปล่อยลงพื้นตามสภาพธรรมชาติ
ส่วนที่ 3 ข้อมูลด้านสาธารณสุข/สุขภาพ	
3.1 โรคติดต่อ/โรคระบาดเกิดขึ้นในชุมชน	ไม่มี
3.2 โรคที่เกิดขึ้นบ่อยของคนในชุมชน	ไม่มี
3.3 ความเพียงพอสถานบริการสุขภาพ	เพียงพอ
ส่วนที่ 4 ข้อมูลด้านเศรษฐกิจและสังคม	
4.1 อาชีพหลัก	เกษตรกรรม
4.2 อาชีพรอง/เสริม	พนักงานโรงงานอุตสาหกรรม
4.3 ปัญหาด้านเศรษฐกิจในชุมชน	รายได้ไม่เพียงพอกับรายจ่ายค่าครองชีพสูง
4.4 ปัญหาด้านสังคมในชุมชน	ปัญหายาเสพติด
ส่วนที่ 5 ข้อมูลผลกระทบด้านสิ่งแวดล้อมในปัจจุบัน	
5.1 ฝุ่นละออง	ไม่มี
5.2 เสียงดังรบกวน	ไม่มี
5.3 น้ำเสีย	จากโรงงานอุตสาหกรรม ช่วงเวลาที่ได้รับผลกระทบ ตลอดเวลา ระดับความรุนแรง ปานกลาง
5.4 กลิ่นเหม็น	ไม่มี
5.5 เขม่า/ควัน	ไม่มี
5.6 ขยะมูลฝอย	ไม่มี
5.7 กากของเสีย/ของเสียจากโรงงานอุตสาหกรรม	ไม่มี
5.8 อื่นๆ	ไม่มี
ส่วนที่ 6 ข้อมูลการรับรู้และความคิดเห็นต่อการดำเนินงานของโครงการ	
6.1 รับทราบ/รู้จักโครงการฯ	ทราบจากการพบเห็นด้วยตัวเอง
6.2 ความเชื่อมั่นในการดูแลด้านสิ่งแวดล้อมและความปลอดภัยของโครงการฯ	เชื่อมั่น
6.3 ทัศนคติต่อการดำเนินงานโครงการฯ	มีผลดีมากกว่าผลเสีย
6.4 ผลกระทบด้านบวก/ผลดีจากโครงการฯ ต่อชุมชน	ไม่ได้รับ
6.5 ผลกระทบด้านลบ/ผลเสียจากโครงการฯ ต่อชุมชน	ไม่ได้รับ
6.6 เรื่องร้องเรียนจากชุมชนเกี่ยวกับโครงการฯ	ไม่ได้รับ
6.7 การสนับสนุนกิจกรรมหรือร่วมกับชุมชน	กิจกรรมวันขึ้นปีใหม่ วันเด็ก และวันสงกรานต์
6.8 การรับทราบข้อมูลเกี่ยวกับโครงการฯ	ต้องการ
6.9 ข้อเสนอแนะ/ข้อคิดเห็นอื่นๆ เพิ่มเติม	-

ตารางที่ 1-4 (ต่อ) ผลการสำรวจสภาพเศรษฐกิจ-สังคม และความคิดเห็นของผู้นำชุมชน

3. ผู้นำชุมชน หมู่ที่ 11 บ้านหนองระเนตร	
ส่วนที่ 1 ข้อมูลผู้ให้สัมภาษณ์	
ตำแหน่ง	ผู้ช่วยผู้นำชุมชน
ส่วนที่ 2 ข้อมูลด้านสุขภาพ อนามัย และสิ่งแวดล้อมในพื้นที่ชุมชน	
2.1 การกำจัดขยะ	หน่วยงานท้องถิ่นเข้ามาจัดเก็บ
2.2 การจัดการน้ำเสีย	ปล่อยลงพื้นตามสภาพธรรมชาติ และลงแหล่งน้ำสาธารณะ
ส่วนที่ 3 ข้อมูลด้านสาธารณสุข/สุขภาพ	
3.1 โรคติดต่อ/โรคระบาดเกิดขึ้นในชุมชน	COVID-19
3.2 โรคที่เกิดขึ้นบ่อยของคนในชุมชน	ไข้หวัด และไข้เลือดออก
3.3 ความเพียงพอสถานบริการสุขภาพ	เพียงพอ
ส่วนที่ 4 ข้อมูลด้านเศรษฐกิจและสังคม	
4.1 อาชีพหลัก	รับจ้างทั่วไป และพนักงานโรงงานอุตสาหกรรม
4.2 อาชีพรอง/เสริม	เกษตรกรรม
4.3 ปัญหาด้านเศรษฐกิจในชุมชน	ไม่มี
4.4 ปัญหาด้านสังคมในชุมชน	ยาเสพติด
ส่วนที่ 5 ข้อมูลผลกระทบด้านสิ่งแวดล้อมในปัจจุบัน	
5.1 ฝุ่นละออง	ไม่มี
5.2 เสียงดังรบกวน	จากโรงงานอุตสาหกรรม ช่วงเวลาที่ได้รับผลกระทบ ช่วงกลางวัน ระดับความรุนแรง มาก
5.3 น้ำเสีย	ไม่มี
5.4 กลิ่นเหม็น	ไม่มี
5.5 เขม่า/ควัน	ไม่มี
5.6 ขยะมูลฝอย	ไม่มี
5.7 กากของเสีย/ของเสียจากโรงงานอุตสาหกรรม	ไม่มี
5.8 อื่นๆ	ไม่มี
ส่วนที่ 6 ข้อมูลการรับรู้และความคิดเห็นต่อการดำเนินงานของโครงการ	
6.1 รับทราบ/รู้จักโครงการฯ	ทราบจากการพบเห็นด้วยตัวเอง
6.2 ความเชื่อมั่นในการดูแลด้านสิ่งแวดล้อมและความปลอดภัยของโครงการฯ	เชื่อมั่น
6.3 ทัศนคติต่อการดำเนินงานโครงการฯ	มีผลเสียมากกว่าผลดี
6.4 ผลกระทบด้านบวก/ผลดีจากโครงการฯ ต่อชุมชน	ชุมชนได้รับการสนับสนุนกิจกรรมด้านการศึกษา/ศาสนาเพิ่มขึ้น
6.5 ผลกระทบด้านลบ/ผลเสียจากโครงการฯ ต่อชุมชน	ไม่เคยได้รับ
6.6 เรื่องร้องเรียนจากชุมชนเกี่ยวกับโครงการฯ	ไม่เคยได้รับ
6.7 การสนับสนุนกิจกรรมหรือร่วมกับชุมชน	ชุมชนได้รับการสนับสนุนกิจกรรมด้านการศึกษา/ศาสนาเพิ่มขึ้น
6.8 การรับทราบข้อมูลเกี่ยวกับโครงการฯ	ต้องการ
6.9 ข้อเสนอแนะ/ข้อคิดเห็นอื่นๆ เพิ่มเติม	-

ตารางที่ 1-4 (ต่อ) ผลการสำรวจสภาพเศรษฐกิจ-สังคม และความคิดเห็นของผู้นำชุมชน

4. ผู้นำชุมชน หมู่ที่ 12 บ้านหนองปรือน้ำใส	
ส่วนที่ 1 ข้อมูลผู้ให้สัมภาษณ์	
ตำแหน่ง	ผู้นำชุมชน
ส่วนที่ 2 ข้อมูลด้านสุขภาพ อนามัย และสิ่งแวดล้อมในพื้นที่ชุมชน	
2.1 การกำจัดขยะ	หน่วยงานท้องถิ่นเข้ามาจัดเก็บ
2.2 การจัดการน้ำเสีย	ปล่อยลงพื้นตามสภาพธรรมชาติ
ส่วนที่ 3 ข้อมูลด้านสาธารณสุข/สุขภาพ	
3.1 โรคติดต่อ/โรคระบาดเกิดขึ้นในชุมชน	COVID-19
3.2 โรคที่เกิดขึ้นบ่อยของคนในชุมชน	ไข้หวัด และไข้เลือดออก
3.3 ความเพียงพอสถานบริการสุขภาพ	เพียงพอ
ส่วนที่ 4 ข้อมูลด้านเศรษฐกิจและสังคม	
4.1 อาชีพหลัก	เกษตรกรรม
4.2 อาชีพรอง/เสริม	ค้าขาย/ธุรกิจส่วนตัว
4.3 ปัญหาด้านเศรษฐกิจในชุมชน	ค่าครองชีพสูง
4.4 ปัญหาด้านสังคมในชุมชน	ยาเสพติด
ส่วนที่ 5 ข้อมูลผลกระทบด้านสิ่งแวดล้อมในปัจจุบัน	
5.1 ฝุ่นละออง	ไม่มี
5.2 เสียงดังรบกวน	จาก โรงงานหลอมเหล็กใกล้เคียง (ไม่ใช่บริษัท ที.เอส.บี.) ช่วงเวลาที่ได้รับผลกระทบ ตลอดเวลา ระดับความรุนแรง มาก
5.3 น้ำเสีย	ไม่มี
5.4 กลิ่นเหม็น	จาก โรงงานหลอมเหล็กใกล้เคียง (ไม่ใช่บริษัท ที.เอส.บี.) และโรงงานพลาสติก ช่วงเวลาที่ได้รับผลกระทบ ตลอดเวลา ระดับความรุนแรง มาก
5.5 เขม่า/ควัน	ไม่มี
5.6 ขยะมูลฝอย	ไม่มี
5.7 กากของเสีย/ของเสียจากโรงงานอุตสาหกรรม	ไม่มี
5.8 อื่นๆ	ไม่มี
ส่วนที่ 6 ข้อมูลการรับรู้และความคิดเห็นต่อการดำเนินงานของโครงการ	
6.1 รับทราบ/รู้จักโครงการฯ	ทราบ จากการพบเห็นด้วยตัวเอง
6.2 ความเชื่อมั่นในการดูแลด้านสิ่งแวดล้อมและความปลอดภัยของโครงการฯ	ไม่แสดงความคิดเห็น
6.3 ทิศนคติต่อการดำเนินงานโครงการฯ	ไม่ได้รับผลดีและผลเสีย
6.4 ผลกระทบด้านบวก/ผลดีจากโครงการฯ ต่อชุมชน	ไม่เคยได้รับ
6.5 ผลกระทบด้านลบ/ผลเสียจากโครงการฯ ต่อชุมชน	ไม่เคยได้รับ
6.6 เรื่องร้องเรียนจากชุมชนเกี่ยวกับโครงการฯ	ไม่เคยได้รับ
6.7 การสนับสนุนกิจกรรมหรือร่วมกับชุมชน	ไม่เคยได้รับ
6.8 การรับทราบข้อมูลเกี่ยวกับโครงการฯ	ต้องการ
6.9 ข้อเสนอแนะ/ข้อคิดเห็นอื่นๆ เพิ่มเติม	ไม่มี

ตารางที่ 1-4 (ต่อ) ผลการสำรวจสภาพเศรษฐกิจ-สังคม และความคิดเห็นของผู้นำชุมชน

5. ผู้นำชุมชน หมู่ที่ 13 บ้านคลองสมบูรณ์	
ส่วนที่ 1 ข้อมูลผู้ให้สัมภาษณ์	
ตำแหน่ง	ผู้นำชุมชน
ส่วนที่ 2 ข้อมูลด้านสุขภาพ อนามัย และสิ่งแวดล้อมในพื้นที่ชุมชน	
2.1 การกำจัดขยะ	หน่วยงานท้องถิ่นเข้ามาจัดเก็บ
2.2 การจัดการน้ำเสีย	ปล่อยลงพื้นตามสภาพธรรมชาติ
ส่วนที่ 3 ข้อมูลด้านสาธารณสุข/สุขภาพ	
3.1 โรคติดต่อ/โรคระบาดเกิดขึ้นในชุมชน	ไม่มี
3.2 โรคที่เกิดขึ้นบ่อยของคนในชุมชน	ไม่มี
3.3 ความเพียงพอสถานบริการสุขภาพ	ไม่มี
ส่วนที่ 4 ข้อมูลด้านเศรษฐกิจและสังคม	
4.1 อาชีพหลัก	พนักงานโรงงานอุตสาหกรรม
4.2 อาชีพรอง/เสริม	เกษตรกรรม
4.3 ปัญหาด้านเศรษฐกิจในชุมชน	ไม่มี
4.4 ปัญหาด้านสังคมในชุมชน	ยาเสพติด
ส่วนที่ 5 ข้อมูลผลกระทบด้านสิ่งแวดล้อมในปัจจุบัน	
5.1 ฝุ่นละออง	ไม่มี
5.2 เสียงดังรบกวน	ไม่มี
5.3 น้ำเสีย	ไม่มี
5.4 กลิ่นเหม็น	ไม่มี
5.5 เขม่า/ควัน	ไม่มี
5.6 ขยะมูลฝอย	ไม่มี
5.7 กากของเสีย/ของเสียจากโรงงานอุตสาหกรรม	ไม่มี
5.8 อื่นๆ	ไม่มี
ส่วนที่ 6 ข้อมูลการรับรู้และความคิดเห็นต่อการดำเนินงานของโครงการ	
6.1 รับทราบ/รู้จักโครงการฯ	ทราบ จากการพบเห็นด้วยตัวเอง
6.2 ความเชื่อมั่นในการดูแลด้านสิ่งแวดล้อมและความปลอดภัยของโครงการฯ	ไม่เชื่อมั่น
6.3 ทัศนคติต่อการดำเนินงานโครงการฯ	ผลดีมากกว่าผลเสีย
6.4 ผลกระทบด้านบวก/ผลดีจากโครงการฯ ต่อชุมชน	คนในชุมชนมีงานทำ มีอาชีพใกล้บ้าน และมีรายได้จากการเก็บภาษีเพิ่มขึ้น
6.5 ผลกระทบด้านลบ/ผลเสียจากโครงการฯ ต่อชุมชน	ไม่เคยได้รับ
6.6 เรื่องร้องเรียนจากชุมชนเกี่ยวกับโครงการฯ	ไม่เคยได้รับ
6.7 การสนับสนุนกิจกรรมหรือร่วมกับชุมชน	ไม่เคยได้รับ
6.8 การรับทราบข้อมูลเกี่ยวกับโครงการฯ	ต้องการ
6.9 ข้อเสนอแนะ/ข้อคิดเห็นอื่นๆ เพิ่มเติม	เปิดโอกาสให้ผู้นำชุมชน ชุมชนเข้าเยี่ยมชมโรงงาน

7. ผลการสำรวจความคิดเห็นจากการสัมภาษณ์ประชาชนระดับครัวเรือน (รายบุคคล)

การสำรวจในครั้งนี้ใช้วิธีการสัมภาษณ์ในการรวบรวมข้อมูลและใช้แบบสอบถามเป็นเครื่องมือในการสำรวจโดยมีจำนวนตัวอย่างประชากรเป้าหมายรวม 383 ชุด ครอบคลุมพื้นที่ศึกษารัศมี 5 กิโลเมตร ดำเนินการสำรวจระหว่างวันที่ 17-19 เมษายน 2567 โดยการสำรวจความคิดเห็นของประชาชนระดับครัวเรือนด้วยการสัมภาษณ์ ซึ่งแบบสัมภาษณ์ที่ใช้ในการสำรวจแบ่งออกเป็น 6 ส่วน ดังนี้

ส่วนที่ 1 ข้อมูลทั่วไปของผู้ให้สัมภาษณ์

ส่วนที่ 2 ข้อมูลด้านสุขาภิบาลอนามัย และสิ่งแวดล้อมในครัวเรือน

ส่วนที่ 3 ข้อมูลด้านสาธารณสุข

ส่วนที่ 4 ข้อมูลด้านเศรษฐกิจและสังคม

ส่วนที่ 5 ข้อมูลผลกระทบด้านสิ่งแวดล้อมปัจจุบัน

ส่วนที่ 6 ข้อมูลการรับรู้และความคิดเห็นต่อการดำเนินงานของโครงการ และข้อเสนอแนะ

ส่วนที่ 1 ข้อมูลทั่วไปของผู้ให้สัมภาษณ์

เพศและอายุ จากการสัมภาษณ์ผู้ตอบแบบสอบถาม พบว่า ส่วนใหญ่ร้อยละ 59.33 เป็นเพศหญิง และร้อยละ 40.67 เป็นเพศชาย โดยส่วนใหญ่มีช่วงอายุ 51- 60 ปี คิดเป็นร้อยละ 33.68 รองลงมา มีอายุ 41-50 ปี คิดเป็นร้อยละ 26.94

การศึกษา และภูมิสำเนา/การย้ายถิ่น สำหรับระดับการศึกษาของผู้ให้สัมภาษณ์ พบว่า ส่วนใหญ่ ร้อยละ 52.59 จบการศึกษาระดับประถมศึกษา รองลงมา คือ จบการศึกษาระดับมัธยมศึกษาตอนต้น ร้อยละ 19.69 สำหรับภูมิสำเนาของผู้ให้สัมภาษณ์ พบว่า ส่วนใหญ่ ร้อยละ 95.60 เป็นคนจังหวัดปราจีนบุรี และมีเพียงร้อยละ 4.40 ที่เป็นประชากรที่ย้ายมาจากต่างจังหวัด ได้แก่ อุบลราชธานี, นครราชสีมา, สกลนคร, สมุทรสาคร, ขอนแก่น, สมุทรปราการ, ชลบุรี, ศรีสะเกษ, ฉะเชิงเทรา, สระแก้ว, พิจิตร, อำนาจเจริญ และกาฬสินธุ์ และกรณีที่ย้ายมาจากต่างจังหวัด สาเหตุที่ย้ายมาส่วนใหญ่ ร้อยละ 59.94 ระบุว่า ย้ายมาเพื่อติดตามครอบครัว รองลงมาคือ ร้อยละ 18.75 17.65 ย้ายมาเพื่อประกอบอาชีพ และเพื่อหาที่อยู่ใหม่ในสัดส่วนที่เท่ากัน

ส่วนที่ 2 ข้อมูลด้านเศรษฐกิจ-สังคม

อาชีพหลัก และอาชีพรอง เมื่อสอบถามถึงอาชีพของผู้ตอบแบบสอบถาม พบว่า ส่วนใหญ่ ร้อยละ 44.30 ประกอบอาชีพค้าขาย/ธุรกิจส่วนตัว รองลงมา ร้อยละ 21.24 ประกอบอาชีพรับจ้างทั่วไป ส่วนการประกอบอาชีพรอง/เสริม พบว่า ส่วนใหญ่ร้อยละ 98.70 ไม่มีอาชีพรอง/เสริม

รายได้ จากการสัมภาษณ์ภาวะการเงินของครอบครัว พบว่า ร้อยละ 53.11 มีรายได้เพียงพอ และมีเงินออม รองลงมา ร้อยละ 45.85 มีรายได้เพียงพอแต่ไม่มีเงินออม

ปัญหาทางด้านสังคม

ปัญหาทางด้านสังคมที่ชุมชนได้รับในปัจจุบัน พบว่ามี 5 ประเด็น ได้แก่ ปัญหาการทะเลาะวิวาท , ปัญหายาเสพติด, ปัญหาชุมชนแออัด, ปัญหาการลักขโมย และปัญหาแรงงานต่างถิ่น/ต่างด้าว สามารถสรุปได้ดังนี้

ปัญหาทางด้านสังคม	ผู้ได้รับผลกระทบ (ร้อยละ)	ระดับผลกระทบ
1. การทะเลาะวิวาท	2.59	ผลกระทบระดับน้อย
2. ยาเสพติด	2.07	ผลกระทบระดับน้อย
3. ชุมชนแออัด	0.26	ผลกระทบระดับน้อย
4. การลักขโมย	0.78	ผลกระทบระดับน้อย
5. แรงงานต่างถิ่น/ต่างด้าว	0.26	ผลกระทบระดับน้อย

ปัญหาทางด้านเศรษฐกิจ

ปัญหาทางด้านเศรษฐกิจที่ชุมชนได้รับในปัจจุบัน พบว่า มี 4 ประเด็น ได้แก่ ปัญหาการว่างงาน, ปัญหาค่าครองชีพสูง, ปัญหารายได้ต่ำ และปัญหาไม่มีที่ดินทำกิน สามารถสรุปได้ดังนี้

ปัญหาทางด้านสังคม	ผู้ได้รับผลกระทบ (ร้อยละ)	ระดับผลกระทบ
1. การว่างงาน	0.26	ผลกระทบระดับน้อย
2. ค่าครองชีพสูง	0.52	ผลกระทบระดับมาก
3. รายได้ต่ำ	1.55	ผลกระทบระดับน้อย
4. ไม่มีที่ดินทำกิน	0.00	ไม่ได้รับผลกระทบ

ส่วนที่ 3 ข้อมูลด้านสุขาภิบาลอนามัย และสิ่งแวดล้อมในครัวเรือน

จากการสัมภาษณ์ผู้ตอบแบบสอบถาม พบว่า ในรอบปีที่ผ่านมา/ปัจจุบัน มีสมาชิกในครอบครัวเกิดการเจ็บป่วย ร้อยละ 51.16 โดยสาเหตุการเจ็บป่วย 3 อันดับแรก ได้แก่ โรคระบบทางเดินหายใจ เช่น ไข้หวัด และภูมิแพ้ (ร้อยละ 55.04) รองลงคือ ป่วยเป็นโรคระบบไหลเวียนเลือด เช่น ความดันโลหิต โรคหัวใจ และโรคหลอดเลือด (ร้อยละ 18.99) และโรคต่อมไทรอยด์ เช่น เบาหวาน ไทรอยด์ และคอพอก เป็นต้น (ร้อยละ 8.53) ซึ่งส่วนใหญ่วิธีการรักษาเมื่อมีอาการเจ็บป่วย ระบุว่า รักษาที่โรงพยาบาลของรัฐ ได้แก่ โรงพยาบาลศรีมหาโพธิ์, โรงพยาบาลโคกแฝง, โรงพยาบาลเจ้าพระยา, โรงพยาบาลปราจีนบุรี และโรงพยาบาลอภัยภูเบศ (ร้อยละ 94.33) รองลงมาคือ โรงพยาบาลเอกชน ได้แก่ โรงพยาบาลจุฬารัตน์ 304 (ร้อยละ 3.35) โดยพบว่า ผู้ตอบแบบสอบถามทั้งหมดระบุว่าไม่มีปัญหาในการให้บริการของสถานพยาบาล

แหล่งน้ำดื่มและน้ำใช้ ผู้ตอบแบบสอบถามทั้งหมดระบุว่าดื่มน้ำบรรจุขวด/ถัง โดยกลุ่มผู้ตอบแบบสอบถามทั้งหมด ระบุว่าไม่มีปัญหาเกี่ยวกับน้ำดื่ม และเพียงพอต่อการดื่ม สำหรับน้ำใช้ในครัวเรือน ผู้ตอบแบบสอบถามทั้งหมดระบุว่าใช้น้ำประปา โดยน้ำใช้เพียงพอต่อการใช้งาน และน้ำมีคุณภาพดี

น้ำเสียจากบ้านเรือน/การกำจัดขยะ เมื่อสอบถามถึงการจัดการน้ำเสียจากครัวเรือน ระบุว่า ร้อยละ 46.12 จัดการน้ำเสียโดยระบายลงพื้นดิน/ที่โล่ง รองลงมาร้อยละ 41.53 ระบายลงสู่ท่อระบายน้ำสาธารณะ สำหรับการกำจัดขยะครัวเรือน พบว่า ผู้ตอบแบบสอบถามส่วนใหญ่ ร้อยละ 93.01 กำจัดขยะมูลฝอยโดยมีหน่วยงานท้องถิ่นเข้ามาจัดเก็บ รองลงมา ร้อยละ 6.99 กำจัดโดยการกองแล้วเผา

ส่วนที่ 5 ข้อมูลผลกระทบด้านสิ่งแวดล้อมปัจจุบัน

ผลกระทบด้านสิ่งแวดล้อมปัจจุบันในชุมชน เมื่อสอบถามเกี่ยวกับปัญหาสิ่งแวดล้อมที่ก่อให้เกิดความรำคาญต่อการดำเนินชีวิตประจำวัน ซึ่งพบว่า มีผลกระทบด้านสิ่งแวดล้อม ในประเด็นต่างๆ 8 ประเด็น คือ ฝุ่นละออง เสียงดังรบกวน น้ำเสีย กลิ่นเหม็น เขม่า/ควัน ขยะมูลฝอย น้ำท่วมขัง/การระบายน้ำ และการจราจร/อุบัติเหตุ โดยในแต่ละประเด็นจะทำการสำรวจในหัวข้อการได้รับผลกระทบ แหล่งที่มา และระดับความรุนแรงของผลกระทบ โดยมีรายละเอียดของการสำรวจความคิดเห็น ดังนี้

1) ผลกระทบเรื่องฝุ่นละออง

จากการสัมภาษณ์ประชากรกลุ่มตัวอย่างทั้งหมด 383 ราย พบว่า ร้อยละ 68.68 ได้รับผลกระทบเรื่องฝุ่นละออง ซึ่งแหล่งที่มาจากการจราจร ร้อยละ 64.95 รองลงมาจากโรงงานอุตสาหกรรม ร้อยละ 31.51 ส่วนระดับความรุนแรงของผลกระทบ ระบุว่า อยู่ในระดับน้อย ร้อยละ 83.40 รองลงมาได้รับผลกระทบปานกลาง ร้อยละ 16.60

2) ผลกระทบเรื่องเสียงดังรบกวน

จากการสัมภาษณ์ประชากรกลุ่มตัวอย่างทั้งหมด 383 ราย พบว่า ร้อยละ 31.77 ได้รับผลกระทบเรื่องเสียงดังรบกวน ซึ่งแหล่งที่มาจากการจราจร ร้อยละ 87.31 รองลงมาจากโรงงานอุตสาหกรรม (โรงเหล็กในพื้นที่) ร้อยละ 8.96 ส่วนระดับความรุนแรงของผลกระทบ ระบุว่า อยู่ในระดับน้อย ร้อยละ 80.33 รองลงมาได้รับผลกระทบปานกลาง ร้อยละ 19.67

3) ผลกระทบเรื่องน้ำเสีย

จากการสัมภาษณ์ประชากรกลุ่มตัวอย่างทั้งหมด 383 ราย พบว่า ระบุว่าไม่ได้รับผลกระทบเรื่องน้ำเสีย

4) ผลกระทบเรื่องกลิ่นเหม็น

จากการสัมภาษณ์ประชากรกลุ่มตัวอย่างทั้งหมด 383 ราย พบว่า ร้อยละ 16.32 ได้รับผลกระทบเรื่องกลิ่นเหม็น โดยระบุว่า กลิ่นเหม็นมาจากโรงงานอุตสาหกรรม ร้อยละ 50.00 รองลงมาคือ ขยะมูลฝอย ร้อยละ 33.75 ส่วนระดับความรุนแรงของผลกระทบ ระบุว่า อยู่ในระดับน้อย ร้อยละ 80.95 รองลงมาได้รับผลกระทบปานกลาง ร้อยละ 19.05

5) ผลกระทบเรื่องเขม่า/ควัน

จากการสัมภาษณ์ประชากรกลุ่มตัวอย่างทั้งหมด 383 ราย พบว่า ร้อยละ 4.15 ได้รับผลกระทบเรื่องเขม่า/ควัน ซึ่งแหล่งที่มาโดยผู้ตอบแบบสอบถามทั้งหมดระบุว่า มาจาก การจราจร ร้อยละ 54.17 รองลงมา คือ โรงงานอุตสาหกรรม ร้อยละ 29.17 ส่วนระดับความรุนแรงของผลกระทบ โดยส่วนใหญ่ ระบุว่า ได้รับผลกระทบระดับน้อย ร้อยละ 94.12 รองลงมาได้รับผลกระทบปานกลาง ร้อยละ 5.88

6) ผลกระทบเรื่องขยะมูลฝอย

จากการสัมภาษณ์ประชากรกลุ่มตัวอย่างทั้งหมด 383 ราย ระบุว่าไม่ได้รับผลกระทบเรื่องขยะมูลฝอย

7) ผลกระทบเรื่องน้ำท่วมขัง/การระบายน้ำ

จากการสัมภาษณ์ประชากรกลุ่มตัวอย่างทั้งหมด 383 ราย ระบุว่าไม่ได้รับผลกระทบเรื่องน้ำท่วมขัง/การระบายน้ำ

8) ผลกระทบเรื่องการจราจร/อุบัติเหตุ

จากการสัมภาษณ์ประชากรกลุ่มตัวอย่างทั้งหมด 383 ราย ระบุว่าไม่ได้รับผลกระทบเรื่องการจราจร/อุบัติเหตุ

ส่วนที่ 6 ข้อมูลการรับรู้และความคิดเห็นต่อการดำเนินงานของโครงการ ฯ

- การรับทราบ/รู้จัก บริษัท ที. เอส. บี. เหล็กกล้า จำกัด การดำเนินงานโครงการ
- ผลดี-ผลเสีย จากโครงการต่อผู้ให้สัมภาษณ์และชุมชน
- การได้รับผลกระทบด้านบวกจากการดำเนินกิจกรรมการผลิตของโครงการ ฯ
- การได้รับผลกระทบด้านบวกจากการดำเนินกิจกรรมการผลิตของโครงการ ฯ
- การมีส่วนร่วมกิจกรรมการมีส่วนร่วมกับชุมชน (CSR)
- ข้อเสนอแนะเพิ่มเติม

การรับทราบ/รู้จักโครงการฯ ผู้ให้สัมภาษณ์ ร้อยละ 99.48 ระบุว่า ทราบ/รู้จัก บริษัท ที. เอส. บี. เหล็กกล้า จำกัด ดำเนินกิจการผลิตโรงงานหลอมเหล็กและเพิ่มหน่วยผลิตเหล็กรีดร้อน ส่วนใหญ่ระบุว่า รู้จักจากการพบเห็นด้วยตัวเอง ร้อยละ 82.60 รองลงมาคือทราบจากญาติพี่น้อง/เพื่อนบ้าน ร้อยละ 14.03

ผลดี-ผลเสีย	ผลกระทบ		ระดับผลดี-ผลเสีย
	ไม่มี	มี	
ผลดี			
1. มีการจ้างแรงงานในพื้นที่เพิ่มขึ้น คนในพื้นที่มีอาชีพ/มีงานทำ	97.61	2.39	ระดับน้อย
2. สภาพเศรษฐกิจในท้องถิ่นดีขึ้น ทำให้ชุมชนเจริญขึ้น	98.45	1.55	ระดับน้อย-ปานกลาง
3. มีการพัฒนาด้านสาธารณูปโภค ด้านการศึกษา ศาสนา วัฒนธรรม ประเพณี	97.67	2.33	ระดับปานกลาง
4. มีการส่งเสริมสนับสนุนกิจกรรมของชุมชน	98.19	1.81	ระดับปานกลาง
5. มีรายได้จากภาษีให้กับหมู่บ้าน/ชุมชน	97.30	2.70	ระดับน้อย
6. ทำให้เกิดการอนุรักษ์และฟื้นฟูสิ่งแวดล้อมในท้องถิ่น	99.22	0.78	ระดับน้อย
7. อื่นๆ(ระบุ).....	-	-	-
ผลเสีย			
1. ฝุ่นละออง	76.17	23.83	ระดับน้อย
2. เสียงดังรบกวน	92.49	7.51	ระดับน้อย
3. น้ำเสีย	99.74	0.26	ระดับน้อย
4. กลิ่นเหม็น	95.08	4.92	ระดับน้อย
5. เขม่าควัน	98.45	1.55	ระดับน้อย
6. มีการแย่งใช้สาธารณูปโภคและบริการชุมชน	100.00	0.00	-
7. มีปัญหาสุขภาพอนามัย	100.00	0.00	-
8. อื่นๆ (ระบุ).....	-	-	-

ความคิดเห็นในภาพรวมต่อบริษัท ที. เอส. บี. เหล็กกล้า จำกัด ผู้ให้สัมภาษณ์ ร้อยละ 65.80 ระบุว่า มีผลดีพอๆกับผลเสีย รองลงมา ร้อยละ 34.20 มีผลดีมากกว่าผลเสีย ระบุว่า เมื่อสอบถามถึงความเชื่อมั่นในการกำกับดูแลด้านสิ่งแวดล้อม ผู้ให้สัมภาษณ์ทั้งหมดระบุว่าเชื่อมั่นในการกำกับดูแลด้านสิ่งแวดล้อมของบริษัท ที. เอส. บี. เหล็กกล้า จำกัด



ภาคผนวก 30ข

บันทึกปริมาณขยะ/ของเสีย
ระหว่างเดือนกรกฎาคม-ธันวาคม 2567



บริษัท ที.เอส.บี.เหล็กกล้า จำกัด
รายการสรุปของเสียประจำเดือนกรกฎาคม 2567

ลำดับ	รายการ	ยอดยกมา (ตัน)	ปริมาณของเสียที่เกิดขึ้น(ตัน)	รวมปริมาณของเสียทั้งหมด (ตัน)	ปริมาณที่นำของเสียออกนอกโรงงาน(ตัน)	ปริมาณคงเหลือ(ตัน)	หมายเหตุ
1	สเกลเหล็ก	689.51	57.83	747.34	-	747.34	
2	ถุงมือ	2.17	0.10	2.27	-	2.27	
3	ฝุ่นเหล็กจากเตาหลอม (ถุง)	31.00	258.00	289.00	217.00	72.00	
4	น้ำมันใช้แล้ว	-	-	-	-	-	
5	กากตะกอนน้ำมัน	-	-	-	-	-	

หมายเหตุ

- จัดเก็บของเสียที่เกิดขึ้นเพื่อให้ได้ปริมาณที่มากพอเหมาะสมต่อการขนส่ง
- เสนอขออนุมัติของเสียออกนอกโรงงานต่อ ประธานบริหาร (CEO)
- ประกาศให้ยื่นใบเสนอราคาและเอกสารหนังสือรับรองหรือ รง.4 ของเสียออกนอกโรงงาน
- ตรวจสอบใบอนุญาตของบริษัทที่เสนอราคา เพื่อให้ตรงตามที่กรมโรงงานกำหนด
- ขออนุญาต กอ.1 กับบริษัทที่ผ่านการเสนอราคา(จัดเตรียมเอกสารตามรายการที่กำหนด)
- เมื่อ กอ.1 ผ่านการอนุญาตจากกรมโรงงาน จึงดำเนินการขออนุญาตออกนอกโรงงาน

ลงชื่อผู้จัดทำ

ลงชื่อรับทราบ

นางสาวพรหมคน นพรา

นายสมร จงเจริญ

ผู้แทนฝ่ายบริหารสิ่งแวดล้อม (EMR)

ประธานบริหาร CEO

FM-TSB-041 Rve.00 (05/05/2563)



บริษัท ที.เอส.บี.เหล็กกล้า จำกัด
รายการสรุปของเสียประจำเดือนสิงหาคม 2567

ลำดับ	รายการ	ยอดยกมา (ตัน)	ปริมาณของเสียที่เกิดขึ้น(ตัน)	รวมปริมาณของเสียทั้งหมด (ตัน)	ปริมาณที่นำของเสียออกนอกโรงงาน(ตัน)	ปริมาณคงเหลือ(ตัน)	หมายเหตุ
1	สเกลเหล็ก	747.34	436.78	1,184.12	-	1,184.12	
2	ถุงมือ	2.27	1.00	3.27	-	3.27	
3	ฝุ่นเหล็กจากเตาหลอม (ถุง)	72.00	245.00	317.00	272.00	45.00	
4	น้ำมันใช้แล้ว	-	-	-	-	-	
5	กากตะกอนน้ำมัน	-	-	-	-	-	
6	เศษซีกถึง	-	5.18	5.18	5.18	-	
7	เศษเหล็กหล่อ	-	5.30	5.30	5.30	-	

หมายเหตุ

- จัดเก็บของเสียที่เกิดขึ้นเพื่อให้ได้ปริมาณที่มากพอเหมาะสมต่อการขนส่ง
- เสนอขออนุมัติของเสียออกนอกโรงงานต่อ ประธานบริหาร (CEO)
- ประกาศให้ยื่นใบเสนอราคาและเอกสารหนังสือรับรองหรือ รง.4 ของเสียออกนอกโรงงาน
- ตรวจสอบใบอนุญาตของบริษัทที่เสนอราคา เพื่อให้ตรงตามที่กรมโรงงานกำหนด
- ขออนุญาต กอ.1 กับบริษัทที่ผ่านการเสนอราคา(จัดเตรียมเอกสารตามรายการที่กำหนด)
- เมื่อ กอ.1 ผ่านการอนุญาตจากกรมโรงงาน จึงดำเนินการขออนุญาตออกนอกโรงงาน

ลงชื่อผู้จัดทำ

ลงชื่อรับทราบ

ผู้แทนฝ่ายบริหารสิ่งแวดล้อม (EMR)

ประธานบริหาร CEO

FM-TSB-041 Rve.00 (05/05/2563)



บริษัท ที.เอส.บี.เหล็กกล้า จำกัด
รายการสรุปของเสียประจำเดือนกันยายน 2567

ลำดับ	รายการ	ยอดยกมา (ตัน)	ปริมาณของเสียที่เกิดขึ้น(ตัน)	รวมปริมาณของเสียทั้งหมด (ตัน)	ปริมาณที่นำของเสียออกนอกโรงงาน(ตัน)	ปริมาณคงเหลือ(ตัน)	หมายเหตุ
1	สเกลเหล็ก	1,184.12	138.41	1,322.53	-	1,322.53	
2	ถุงมือ	3.27	1.00	4.27	-	4.27	
3	ฝุ่นเหล็กจากเตาหลอม (ถุง)	45.00	245.00	290.00	200.00	90.00	
4	น้ำมันใช้แล้ว (200L/ถัง)	-	2.00	2.00	-	-	
5	กากตะกอนน้ำมัน	-	-	-	-	-	
6	เศษขี้กิ้ง	-	-	-	-	-	
7	เศษเหล็กหล่อ	-	-	-	-	-	

หมายเหตุ

- จัดเก็บของเสียที่เกิดขึ้นเพื่อให้ได้ปริมาณที่มากพอเหมาะสมต่อการขนส่ง
- เสนอขออนุมัติเงินของเสียออกนอกโรงงานต่อ ประธานบริหาร (CEO)
- ประกาศให้ขึ้นใบเสนอราคาและเอกสารหนังสือรับรองหรือ รง.4 ของเสียออกนอกโรงงาน
- ตรวจสอบใบอนุญาตของบริษัทที่เสนอราคา เพื่อให้ตรงตามที่กรมโรงงานกำหนด
- ขออนุญาต กอ.1 กับบริษัทที่ผ่านการเสนอราคา(จัดเตรียมเอกสารตามรายการที่กำหนด)
- เมื่อ กอ.1 ผ่านการอนุญาตจากกรมโรงงาน จึงดำเนินการขนส่งของเสียออกนอกโรงงาน

ลงชื่อผู้จัดทำ

ลงชื่อรับทราบ

นางสาวเบอนันต์ มพรา

นายอมร งามบุญ

ผู้แทนฝ่ายบริหารสิ่งแวดล้อม (EMR)

ประธานบริหาร CEO

FM-TSB-041 Rve.00 (05/05/2563)



บริษัท ที.เอส.บี.เหล็กกล้า จำกัด
รายการสรุปของเสียประจำเดือนตุลาคม 2567

ลำดับ	รายการ	ยอดยกมา (ตัน)	ปริมาณของเสียที่เกิดขึ้น(ตัน)	รวมปริมาณของเสียทั้งหมด (ตัน)	ปริมาณที่นำของเสียออกนอกโรงงาน(ตัน)	ปริมาณคงเหลือ(ตัน)	หมายเหตุ
1	สเกลเหล็ก	1,322.53	67.85	1,390.38	1,122.40	267.98	
2	ถุงมือ	4.27	1.00	5.27	-	5.27	
3	ฝุ่นเหล็กจากเตาหลอม (ถุง)	74.00	211.00	285.00	250.00	35.00	
4	น้ำมันใช้แล้ว (200L/ถัง)	-	-	-	-	-	
5	กากตะกอนน้ำมัน	-	-	-	-	-	
6	เศษขี้กิ้ง	-	-	-	-	-	
7	เศษเหล็กหล่อ	-	-	-	-	-	

หมายเหตุ

- จัดเก็บของเสียที่เกิดขึ้นเพื่อให้ได้ปริมาณที่มากพอเหมาะสมต่อการขนส่ง
- เสนอขออนุมัติเงินของเสียออกนอกโรงงานต่อ ประธานบริหาร (CEO)
- ประกาศให้ขึ้นใบเสนอราคาและเอกสารหนังสือรับรองหรือ รง.4 ของเสียออกนอกโรงงาน
- ตรวจสอบใบอนุญาตของบริษัทที่เสนอราคา เพื่อให้ตรงตามที่กรมโรงงานกำหนด
- ขออนุญาต กอ.1 กับบริษัทที่ผ่านการเสนอราคา(จัดเตรียมเอกสารตามรายการที่กำหนด)
- เมื่อ กอ.1 ผ่านการอนุญาตจากกรมโรงงาน จึงดำเนินการขนส่งของเสียออกนอกโรงงาน

ลงชื่อผู้จัดทำ

ลงชื่อรับทราบ

นางสาวเบอนันต์ มพรา

นายอมร งามบุญ

ผู้แทนฝ่ายบริหารสิ่งแวดล้อม (EMR)

ประธานบริหาร CEO

FM-TSB-041 Rve.00 (05/05/2563)

บริษัท ที.เอส.บี.เหล็กกล้า จำกัด
รายการสรุปของเสียประจำเดือนพฤศจิกายน 2567

ลำดับ	รายการ	ยอดยกมา (ตัน)	ปริมาณของเสียที่เกิดขึ้น(ตัน)	รวมปริมาณของเสียทั้งหมด (ตัน)	ปริมาณที่นำของเสียออกนอกโรงงาน(ตัน)	ปริมาณคงเหลือ(ตัน)	หมายเหตุ
1	สเกทเหล็ก	1,390.38	144.77	1,535.15	1,122.40	412.75	
2	ถุงมือ	5.27	1.00	6.27	-	6.27	
3	ฝุ่นเหล็กจากเตาหลอม (ถุง)	35.00	237.00	272.00	251.00	21.00	
4	น้ำมันใช้แล้ว (200L/ถัง)	-	-	-	-	-	
5	กากตะกอนน้ำมัน	-	-	-	-	-	
6	เศษชิ้นเล็ก	-	-	-	-	-	
7	เศษเหล็กหล่อ	-	-	-	-	-	

หมายเหตุ

- จัดเก็บของเสียที่เกิดขึ้นเพื่อให้ปริมาณที่มากพอเหมาะจะส่งต่อการขนส่ง
- เสนอขออนุมัติเงินของเสียออกนอกโรงงานต่อ ประธานบริหาร (CEO)
- ประกาศให้ขึ้นในแผนอาคารและเอกสารหนังสือรับรองหรือ รว.4 ของเสียออกนอกโรงงาน
- ตรวจสอบใบอนุญาตของบริษัทที่เสนอราคา เพื่อให้ตรงตามที่กรมโรงงานกำหนด
- ขออนุญาต กอ.1 กับบริษัทที่ผ่านการเสนอราคา(จัดเตรียมเอกสารตามรายการที่กำหนด)
- เมื่อ กอ.1 ผ่านการอนุญาตจากกรมโรงงาน ซึ่งดำเนินการของเสียออกนอกโรงงาน

ลงชื่อผู้จัดทำ

ลงชื่อรับทราบ

ผู้แทนฝ่ายบริหารสิ่งแวดล้อม (EMR)

ประธานบริหาร CEO